

Informacije za bolnike na bolnišničnem zdravljenju in njihove svojce



 Splošna bolnišnica Celje

Predani življenju

Spoštovane, spoštovani,

lepo pozdravljeni v Splošni bolnišnici Celje. Dobra bolnišnica je kot prijatelj. Stoji ob strani, ko nam drugi ne morejo pomagati.

V našo ustanovo vas je privedlo bodisi vaše zdravstveno stanje, skrb za sorodnika ali drugega bližnjega. Sprejem v bolnišnico pri marsikom vzbudi občutke strahu, tesnobe in negotovosti. Če se to zgodi v tujem okolju, so občutki lahko še toliko močnejši. Da bi vam in vašim bližnjim približali bolnišnico in tako olajšali bivanje pri nas, smo pripravili nekaj osnovnih napotkov in informacij. Kadar jih boste potrebovali še več, pa so vam na voljo naši zaposleni.

Ob sprejemu v Splošno bolnišnico Celje vam želimo, da bi se med nami dobro počutili in čim prej ozdraveli.



Splošna bolnišnica Celje

Predani življenju

sprejem v bolnišnico

Sprejem v bolnišnico je lahko načrtovan ali nenačrtovan.

Če prihajate na zdravljenje načrtovano, ob prihodu s seboj prinesite naslednje dokumente:

- ☞ veljavno napotnico osebnega zdravnika,
- ☞ kartico zdravstvenega zavarovanja,
- ☞ dokumente z izvidi naročenih in opravljenih preiskav (npr. rentgenske slike, laboratorijske izvide, EKG ...),
- ☞ razpoložljivo zdravstveno dokumentacijo o predhodnem zdravljenju,
- ☞ dokazilo o morebitnem nadstandardnem zdravstvenem zavarovanju,
- ☞ veljaven osebni dokument.

V nujnih primerih boste v bolnišnico sprejeti tudi brez dokumentov. Prosimo vas, da v takšnem primeru v 24 urah po sprejemu napotnico v bolnišnico dostavijo vaši svojci. Letna napotnica za ambulantno vodenje ni ustrezna za nenačrtovan oz. nujen sprejem v bolnišnico.

osebne stvari

Ob sprejemu v bolnišnico vas bomo oskrbeli s spalno srajco ali pižamo, jutranjo haljo in copati. Vašo obleko in morebitno drugo prtljago bomo popisali in jo shranili v posebno garderobo ali v vašo bolniško sobo, za stvari pa vam bomo izdali potrdilo. Prosimo vas, da potrdilo s seznamom oddanih predmetov skrbno hranite do odhoda. Če želite, lahko vašo garderobo svojci ali spremeljevalci odnesejo s sabo.

Po sprejemu vas bomo odpeljali v vašo bolniško sobo, vas seznanili s sobalniki, osebjem, prostorsko razporeditvijo oddelka in hišnim redom.



kaj spada v osebno prtljago bolnika

Ob prihodu na zdravljenje imejte s seboj predmete za osebno higieno, kot so milo, zobna krema in zobna ščetka, glavnik, brivnik, osebno kozmetiko, papirnate robčke, damske vložke in podobno. Verjetno ne bo odveč, če boste v osebno prtljago spravili tudi kakšen kos spodnjega perila, kratke nogavice in copate. Bolnice prosimo, da v času bivanja v bolnišnici ne uporabljate ličil, saj je naravna barva kože in nohtov lahko pomemben podatek za diagnostiko in zdravljenje. Prav tako vas želimo spomniti, da s seboj v bolnišnico prinesete tudi vse pripomočke, ki jih potrebujete in uporabljate, npr.: očala za branje, slušni aparat, palico ali bergle za pomoč pri hoji ipd. Če po navodilu izbranega splošnega zdravnika redno uživate določena zdravila, jih prav tako prinesite s seboj, vendar s tem seznanite vašega sobnega zdravnika. Zdravila naj bodo v originalni embalaži.

denar in vrednostni predmeti

Svetujemo vam, da v bolnišnico ne prinašate večjih količin denarja in dragocenosti. Če jih ob prihodu v bolnišnico vseeno imate, vam svetujemo, da jih izročite svojcem ali pa shranite v trezorju bolnišnice. Za denar in predmete (npr. prenosne telefonske aparate), ki jih boste obdržali pri sebi, ne odgovarjamo. Kadar v bolnišnico sprejmemo nezavestnega bolnika, njegove vrednostne predmete in denar shranimo v trezorju ali pa jih izročimo njegovim svojcem, ki sprejem potrdijo s podpisom.

sprejem otroka

Otrok, ki mora na zdravljenje v bolnišnico, naj poleg prej naštetih stvari s seboj prinese še kakšno najljubšo igračo in knjigo, ki mu bo krajšala čas. Da se ne bi izgubile, jih označite z otrokovim imenom in priimkom.



bivanje v bolnišnici

bolnišnični dan

Bolnišnični dan z manjšimi odstopanji poteka po ustaljenem dnevnem redu in je na vseh oddelkih enak.

| | |
|-------------------|--|
| 6.00 – 7.30 ure | Predaja službe nočne izmene dopoldanski, zdravstvena nega bolnikov |
| 7.30 – 8.30 ure | Zajtrk |
| 8.30 – 15.00 ure | Dopoldanska vizita, preiskave, pregledi, diagnostični in terapevtski postopki, počitek |
| 11.30 – 13.00 ure | Kosilo |
| 13.00 – 14.00 ure | Predaja službe dopoldanske izmene popoldanski |
| 15.00 – 21.00 ure | Obiski, popoldanska vizita, zdravstvena nega bolnikov, počitek |
| 17.00 – 18.00 ure | Večerja |
| 20.00 – 20.15 ure | Predaja službe popoldanske izmene nočni |
| 21.00 ure dalje | Počitek |

hišni red

Ker se v bolnišnici zdravijo ljudje z različnimi življenjskimi navadami, željami in potrebami, se moramo seveda drug drugemu prilagoditi, zato vas in vaše obiskovalce prosimo, da upoštevate navodila zdravstvenega osebja glede zdravljenja in tudi glede hišnega reda. Tako bo počutje vseh bolnikov prijetnejše in zdravljenje uspešnejše.

Čas med 21.00 in 6.00 uro je namenjen počitku, zato mora biti v tem času v bolnišnici mir, bolniki pa v bolniških sobah. Bolniki, ki jim sicer ni treba ležati, morajo biti podnevi v bolniški sobi v času zdravniških vizit, predaje službe, opravljanja zdravstvenih posegov in obrokov hrane. Ker pa je počitek pomemben del zdravljenja želimo, da se večino časa zadržujete v bolniški sobi. O odhodu z oddelka morate vsakič obvestiti medicinsko sestro.

Če boste v bolniški sobi poslušali prenosni radijski sprejemnik, vas prosimo, da naravnate glasnost tako, da ne boste motili bolnikov, ki bi želeli mir in počitek. Prosimo vas, da enako ravnate tudi z GSM aparati (tiho zvonjenje...)

Prosimo vas, da odgovorno ravnate s predmeti, ki jih boste uporabljali, in so last bolnišnice. Za namerno ali iz malomarnosti povzročeno škodo so bolniki in obiskovalci odškodninsko odgovorni.

V bolnišnici se trudimo, da v vseh prostorih vladata red in čistoča. S svojim ravnanjem lahko tudi sami pripomorete k čistejšim in bolj urejenim prostorom.

prehrana

Obroke hrane vam bomo postregli v bolniški sobi. Dieto vam bo predpisal zdravnik. V okviru predpisane diete se lahko z medicinsko sestro dogovorite za velikost obroka oz. posebne zahteve pri sestavi jedilnika. Prosimo vas, da se v času zdravljenja držite predpisane diete, zato naj vam svojci v bolnišnico ne prinašajo dodatne hrane. Pred nekaterimi posegi ali pregledi morate biti teščji. Na to boste opozorjeni, prosimo pa vas, da navodila dosledno upoštevate.

obiski in informacije

Čas obiskov in informacij, prinašanje hrane, pijač ter uporaba lastnih oblačil in copat so na posameznem oddelku urejeni v skladu z naravo njihovega dela. Prinašanje rož v bolnišnico ni dovoljeno. Prosimo vas, da upoštevate navodila osebja na oddelku, na katerem se boste zdravili.

obiski

V procesu zdravljenja sta za pacienta zelo pomembna čustvena opora in razumevanje njemu dragih oseb. Vendar pa se morate svojci in ostali obiskovalci zavedati, da so obiski za pacienta koristni le takrat, ko so prilagojeni njegovemu zdravstvenemu stanju in potrebam. Prosimo vas, da dolžino obiskov prilagodite zdravstvenemu stanju pacienta in navodilom zdravstvenega osebja. Prav tako naj bi paciente obiskovalo manj obiskovalcev (2 – 3 osebe) hkrati. Predvsem pa vse obiskovalce prosimo, da ne povzročajo hrupa, ne posedajo po bolniških posteljah ter pazijo na red in čistočo v bolnišnici.

informacije

S pacientovimi zdravstvenimi in drugimi osebnimi podatki morajo zdravstveni delavci in njihovi sodelavci ravnati v skladu z načelom zaupnosti in predpisi, ki urejajo varstvo osebnih podatkov. Podatke o vašem zdravstvenem

stanju zato lahko dobijo le tiste osebe, ki ste jih pooblastili v posebni izjavi, ki ste jo izpolnili ob prihodu v bolnišnico.

Če niste določili pooblaščenih oseb, se z vašim zdravstvenim stanjem lahko seznanijo:

- ✚ vaši ožji družinski člani: zakonec, zunajzakonski partner, partner iz istospolne skupnosti, starši, posvojitelji, stari starši, otroci oziroma posvojenci, vnuki ter bratje in sestre;
- ✚ bližnje osebe, ki so s pacientom v zaupnem razmerju in to lahko z gotovostjo izkažejo.

Pooblaščeni svojci informacije dobijo osebno, le v izrednih primerih tudi po telefonu. Vsak oddelek ima določen čas, ki je na voljo za dajanje informacij. Z njim vas bodo seznanili na oddelku.

uživanje mamil, alkohola in kajenje

V prostorih bolnišnice ni dovoljeno kajenje ter uživanje alkoholnih pijač in mamil.

sobivanje s hospitaliziranim otrokom

Trudimo se, da staršem ali skrbnikom bolnih otrok v največji možni meri zagotovimo možnost za sobivanje s hospitaliziranim otrokom. Na vseh oddelkih, kjer se zdravijo bolni otroci, obstaja možnost takšnega sobivanja, vendar pa so namestitvene zmogljivosti v bolnišnici omejene. Prednost pri sobivanju s hospitaliziranim otrokom imajo doječe matere. Ostali spremljevalci bolnih otrok so lahko na oddelek sprejeti takrat, kadar so proste namestitvene zmogljivosti oz. postelje za spremljevalce in pod pogojem, da so zdravi. Ob bolnem otroku lahko biva le en spremljevalec.

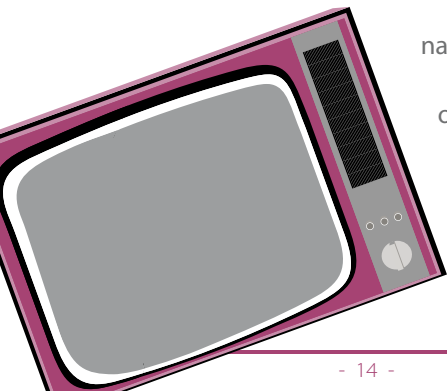
Pravila obveznega zdravstvenega zavarovanja priznavajo pravico sobivanja v bolnišnici enemu od staršev bolnega otroka do starosti vključno 5 let, nad to starostno mejo pa enemu od staršev otrok z nekaterimi nevrološkimi obolenji, razvojnimi motnjami ... (glej Pravila obveznega zdravstvenega zavarovanja). Vsi ostali spremljevalci otrok, ki ne izpolnjujejo teh pogojev, morajo stroške sobivanja v bolnišnici poravnati sami. Cene bivanja ob bolnem otroku v bolnišnici so odvisne od izbrane oskrbe. Z njimi vas bo seznanilo zdravstveno osebje na oddelku.

nadstandardna namestitvev

Imamo 25 nadstandardnih bolniških sob na 13 bolnišničnih oddelkih, ki so enoposteljne, opremljene s televizijskim sprejemnikom ter večina tudi s telefonom. Večina nadstandardnih sob ima tudi lastne sanitarije. Nekaj nadstandardnih sob je dvoposteljnih, tako, da lahko v njih z bolnikom prenoči tudi njegov svojec. Bivanje v nadstandardni sobi vam zagotavlja boljši bivanjski standard ter možnost izbire hrane v okviru predpisane diete in jedilnika bolnišnice.

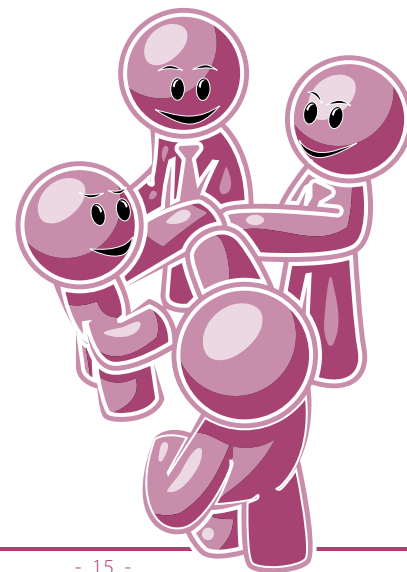
Možnost bivanja v nadstandardni sobi je odvisna tudi od vašega zdravstvenega stanja, zato o ustreznosti takšne namestitve odloča zdravnik.

Bivanje v nadstandardni bolniški sobi lahko plačate z nadstandardnim zdravstvenim zavarovanjem ali doplačilom. Cene nadstandardne sobe so odvisne od njene opremljenosti. Z njimi vas bo seznanilo zdravstveno osebje na oddelku.



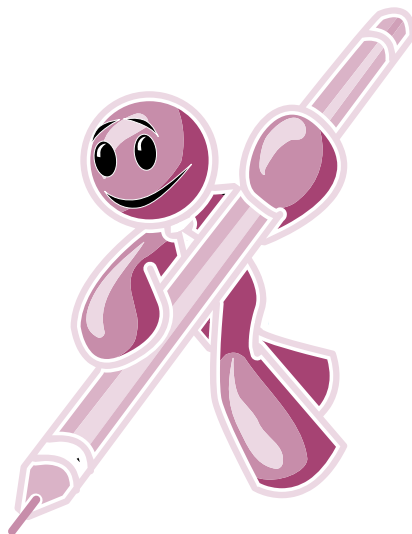
socialna služba

Če se v času zdravljenja izkaže, da zaradi različnih objektivnih razlogov (zdravstvenih ali socialnih) po končanem zdravljenju in odpustu iz bolnišnice določen ali nedoločen čas ne boste sposobni za samostojno življenje, morajo vaši svojci že v času zdravljenja začeti z urejanjem institucionalne namestitve oziroma institucijskega varstva. Pri tem jim bo pomagala bolnišnična socialna služba, s katero morajo čim prej navezati stik. Telefonski številki socialne službe sta (03) 423 30 58 in 041 324 827.



pohvale, pobude, pripombe, pritožbe

Na vsakem bolnišničnem oddelku je knjiga pohval in pritožb, kjer zbiramo mnenja, pohvale, pobude, pripombe in pritožbe. Tako pridobljene informacije omogočajo stalno nadgrajevanje in izboljševanje našega dela, zato vam bomo zanje hvaležni.



*Splošna bolnišnica Celje
Zahvaljujem se za vaše sodelovanje!
vse naškončne dneve, ki sem jih preživel
v vaši družini*

urad za pritožbe

Če imate pritožbe zoper strokovnost, izvajanje procesov zdravljenja ali odnos delavcev naše bolnišnice in odgovora niste dobili pri svojem sobnem zdravniku ali predstojniku oddelka, na katerem se zdravite oziroma ste se zdravili, se obrnite na Urad za pritožbe.

Urad za pritožbe ima sedež v pravni službi, bolniki in njihovi svojci pa lahko pritožbe podajo pisno ali ustno. Če se pritožnik pritoži neposredno na Urad za pritožbe, se sestavi zapisnik, ki ga podpišeta pritožnik in zapisnikar. Pisna pritožba mora vsebovati natančne podatke o pritožniku, ime in priimek domnevnega kršitelja, kraj in datum kršitve, natančen opis kršitve in podpis pritožnika. Urad za pritožbe v skladu s pravilnikom vodi pritožbeni postopek do njegove rešitve in z njo seznanji pritožnika.

Pritožbe lahko podate tudi pristojnim osebam za sprejem zahtevka za obravnavo kršitve pacientovih pravic v naši bolnišnici. Informacije o njihovih imenih in kontaktnih telefonskih številkah so javno izobešene na vseh bolnišničnih oddelkih.

koristne informacije

plačilna mesta za plačevanje nadstandardnih in samoplačniških storitev

Račune za nadstandardne in samoplačniške storitve lahko poravnate:

- ☞ od 7.00 -10.00 in 10.30-15.00 na bolnišnični blagajni, ki stoji ob vpisnih mestih na bolnišnični polikliniki,
- ☞ od 15.00 do 18.30 na vpisnem mestu na bolnišnični polikliniki,
- ☞ pacienti, ki se bolnišnično zdravijo na očesnem oddelku lahko račune od 7.00 do 15.00 poravnajo kar na oddelku.

pošta

Poštne pošiljke vam bomo prinašali v bolniško sobo. Bolnišnična izpostava Pošte Slovenije je na bolnišnični polikliniki zraven glavnega vpisnega mesta. Vsak delovni dan je odprta od 8.00 do 15.00 ure.

verski obredi

V kleti novejšega dela bolnišnice je bolnišnična kapele, ki je odprta vsak dan od 11.00 do 20.00. Bolnišnični

duhovnik je dosegljiv na telefonski številki (03) 548 37 04. Katoliška maša je v bolnišnični kapeli vsako sredo, nedeljo in praznik ob 19.00 uri. Do kapele pridete z dvigali, ki so v avli bolnišnične poliklinike nasproti izpostave Pošte Slovenije.

bankomat

Bankomat stoji na bolnišnični polikliniki ob glavnem vpisnem mestu.

kiosk

Kiosk, v katerem poleg časopisov in revij dobite tudi najnujnejše toaletne potrebščine, stoji pri vhodu št. 7 (stari del bolnišnice, vhod na oddelek za otorinolaringologijo in cervikofacialno kirurgijo).

Odprt je od ponedeljka do petka od 6.00 do 19.00, v soboto od 8.00 do 16.00, v nedeljo in med prazniki pa od 12.00 do 16.00.

Drugi časopisni kiosk stoji na bolnišnični polikliniki, med glavnim vpisnim mestom in izpostavo Pošte Slovenije.

Odprt je od ponedeljka do petka od 7.00 do 15.30.

bar SBC in internetni kotichek

Na bolnišnični polikliniki, nasproti glavnega vpisnega mesta, je manjši gostinski lokal, v katerem je mogoče kupiti tople in hladne brezalkoholne napitke ter manjše prigrizke. Odprt je od 7.00 do 15.00. Internetni kotichek, namenjen pacientom in drugim obiskovalcem bolnišnice, je v neposredni bližini lokala.

frizer

Dvakrat tedensko posamezni bolnišnični oddelek obišče tudi frizerka, ki vam proti plačilu ponuja storitve britja in striženja. Z urnikom njenega dela vas bodo seznanili na oddelku.

odpust iz bolnišnice

Odpust iz bolnišnice je praviloma načrtovan, zato boste vi in vaši svojci o njem pravočasno obveščeni. Čas odhoda bo določil vaš zdravnik, če pa želite našo bolnišnico zapustiti prej, vas prosimo za pisno izjavo, iz katere bo razvidno, da zapuščate bolnišnico na lastno željo in odgov-

ornost.

Mladostniki, ki še niso dopolnili 15 let, bodo iz bolnišnice odpuščeni le v navzočnosti svojih staršev ali skrbnikov.

Praviloma so na dan odpusta bolniki iz bolnišnice odpuščeni dopoldan. Če bo zdravnik presodil, da zaradi vašega zdravstvenega stanja potrebujete prevoz z rešilnim avtomobilom, bodo vse v zvezi z naročilom prevoza uredili na oddelku.

Če boste po odpustu iz bolnišnice potrebovali pomoč in zdravstveno nego na domu, bomo o tem obvestili patronažno službo z vašega območja.

Pred odpustom iz bolnišnice boste prejeli:

- ⊕ potrebne recepte za zdravila in navodila v zvezi z morebitno dieto;
- ⊕ odpustnico, ki vsebuje natančna navodila o morebitni terapiji, kontrolnih pregledih in zdravstveni negi. Če zaradi zbiranja izvidov odpustnice do vašega odhoda ne bo mogoče pripraviti, boste pred odhodom dobili začasno odpustnico z vsemi navodili za nadaljnje zdravljenje. V tem primeru vam bomo odpustnico po pošti poslali na dom. Takoj, ko jo prejmete, jo morate čim prej izročiti svojemu izbranemu osebnemu zdravniku.

Želimo vam dobro počutje v bolnišnici in čim hitrejšo okrevanje. Veseli bomo, če boste z našo oskrbo zadovoljni, in če nas boste ohranili v lepem spominu.



Izdala: Splošna bolnišnica Celje
Avtor: Danijela Gorišek, univ. dipl. ekon.
kataložka oznaka: B -19/1
Celje, 2009



Splošna bolnišnica Celje

Oblakova ulica 5 | 3000 Celje

tel.: +386 3 423 30 00

fax.: +386 3 423 36 66

e-pošta: info@sb-celje.si

web: www.sb-celje.si